



# **TALLINNA KOPLI AMETIKOOL**

## **TULEKAHJU KORRAL TEGUTSEMISE PLAAN**

**Tallinn 2022**

## SISUKORD

1. Üldsätted .....	3
2. Mõisted .....	3
3. Tegevuskava .....	4
3.1. Evakuatsiooni ja tulekahju korral tegutsemist mõjutavate andmete kirjeldus: .....	4
3.2. Ettevõtte tuleohtlikkuse kirjeldus .....	5
3.3. Tulekahju korral tegutsemise juhised .....	5
3.4. Tulekahjust teavitamise juhised .....	8
3.5. Evakuatsiooni läbiviimise juhised .....	9
3.6. Tulekustutite kasutusjuhend .....	10
3.7. Päästemeeskonnaga tehtava koostöö juhised .....	11
LISA 1 .....	13
<i>Plaani täitmise kord – vastutavad isikud Tallinna Kopli Ametikoolis</i> .....	13
LISA 2 .....	14
<i>Paiknemise skeem 1.korrus</i> .....	14
Lisa 3 .....	15
<i>Paiknemisskeem 2.korrus</i> .....	15
Lisa 4 .....	16
<i>Paiknemisskeem 3.korrus</i> .....	16
Lisa 5 .....	17
<i>Paiknemisskeem kelder</i> .....	17
Lisa 6 .....	18
<i>Paiknemisskeem töökodade 1.korrus</i> .....	18
Lisa 7 .....	19
<i>Paiknemisskeem töökodade 2.korrus</i> .....	19

# 1. Üldsätted

- 1.1. Käesolev juhendmaterjal „Tulekahju korral tegutsemise plaan“ on koostatud, lähtudes Tuleohutuse seaduse §6, p3-st ja 01.09.2010. Siseministri määrusest nr 43 „Tulekahju korral tegutsemise plaanile ning evakuatsiooni ja tulekahju korral tegutsemise õppuse korraldamisele esitatavad nõuded“.
- 1.2. Plaani koostamise eesmärk on: instrueerida töötajaskonda tuleohutuse alasel, ühtlustada arusaamu operatiivsest tegutsemisest tulekahju korral, suunata mõtlema ja jagada omavahel kohustusi toimetamiseks reaalse tulekahju situatsioonis nii, et tagajärjed ja kaasunud kahjud oleksid arvestades tekkinud situatsiooni minimaalsed.
- 1.3. Tallinna Kopli Ametikooli juhtkond määrab oma territooriumil järgimise plaani eest vastutavad töötajad (*Lisa I*). Siia kuulub ka tulekahjuõppuse korraldamise ja läbiviimise eest vastutava isiku sätestamine ja plaani täitmise eest vastutavate töötajate ning nende vastutusala kohta koostatav koondloetelu.
- 1.4. Plaani muudetakse ja täiendatakse järgmistel juhtudel:
  - 1.4.1. plaani väljatöötamise aluseks olnud faktiliste või õiguslike aluste muutumisel vastavuse tagamiseks;
  - 1.4.2. tulekahjuõppuse järgselt, kui on tuvastatud asjaolusid, mille põhjal võib järeldada, et olemasolev plaan ei ole eesmärgipärane;
  - 1.4.3. tulekahju aset leidmise järgselt, kui ettevõtte või asutuse tegevus jätkub ning on tuvastatud asjaolusid, mille põhjal võib järeldada, et olemasolev plaan ei ole eesmärgipärane;
  - 1.4.4. riiklikku järelevalvet teostava ametiisiku ettekirjutuse saamisel
  - 1.4.5. muudel juhtudel, kui selles esineb puudusi või, kui see ei täida oma eesmärki.
- 1.5. Evakuatsiooni ja tulekahju korral tegutsemise plaani muudatustest teavitatakse töötajaid ning vajadusel ettevõttes või asutuses mittetöötavaid inimesi.

# 2. Mõisted

- 2.1. Tulekahju korral tegutsemise plaan – ettevõtte töötajate või teenistujate juhend, mis kirjeldab evakuatsiooni ja tulekahju korral tegutsemise korda võttes arvesse asutuse tuleohutusala seisust.
- 2.2. ATS – automaatne tulekahjusignalisatsioonisüsteem – süsteem, mis annab automaatselt teate tekkinud tulekahjust, samuti oma töövalmidust ohustavatest rikestest (teade edastatakse häiresignaali põhiselt kogu hoone ulatuses ja samaaegselt ka häirekeskusele).
- 2.3. Tulekahju korral tegutsemise eest vastutav isik (edaspidi *vastutav isik*) – isik, kes antud regulatsiooni mõistes vastutab tulekahju (või selle kahtluse) korral hoones viibivate isikute ohutust tagavate meetmete kasutusele võtu ja tulekahju kustutamiseks vajalike tegevuste läbiviimise eest – on päästetööde juht päästeteenistuse saabumise hetkeni.
- 2.4. Evakuatsioon – inimeste sunnitud väljumine ruumist või ehitisest ohutusse kohta tulekahju või muu õnnetuse või ohu puhul;
- 2.5. Evakuatsiooni juht – asutuse töötaja, kes tulekahju korral allub vahetult vastutavale isikule ja kelle ülesandeks on korraldada inimeste evakueerimine vastavalt käesolevas juhendi p. 3.3.3. ja 3.5. toodule.
- 2.6. Hädaväljapääs – võimalus pääseda ehitisest tulekahju või muu õnnetuse korral nõuetele mittevastava lisapääsu kaudu maapinnale - ka väljastpoolt antavat abi kasutades;

## 3. Tegevuskava

### 3.1. Evakuatsiooni ja tulekahju korral tegutsemist mõjutavate andmete kirjeldus:

- Hoone on kasutusel ametikooli õppehoonena. Hoone tulepüsivuse klass on TP-1 (60 min) ja arh.ehituslik lahendus tagab vajaliku tuleohutuse.
- Kinnistu pindala 25 256 m<sup>2</sup>, õppehoone ehitusalune pind 928 m<sup>2</sup>, korruse pinda 740 m<sup>2</sup>. Hoones renoveeritud elektrisüsteem. Kaugküte soojasõlmega keldris.
- Keldri, I, II ja III korruse vahelaed on raudbetoonist. Hoone välisseinad ja trepikodade seinad on kivist, trepiastmed paest, mis toetuvad sissebetoneeritud terastaladele. Kandvad vaheseinad on kivist ja tuletõkkesektsioonide vahel on kiviseinad tulepüsivusega REJ-60 ja ukсед EJ-30.
- Hoone on jagatud tuletõkkesektsioonideks. Vertikaalselt on iga korrus omaette tuletõkkesektsioon, v.a. hoonet läbivad trepikojad. II korrusel on täiendav evakuatsiooni pääs galerii kaudu töökodade korpusesse.
- Evakuatsiooniteede seinte, lagede ja põrandate kattekihid on mittepõlevatest materjalidest. Kõik evakuatsiooniteedel olevad ukсед on varustatud ruumi poolt võtmeteta avanevate lukkudega. Evakuatsiooniteedel on vajalikud viidad ja turvalalgustus.
- Hoones on ATS tuletõrjesignalisatsioon. Hoones on tulekustutusvee süsteem. Igal korrusel on 4 tuletõrjekappi. Keldris veemööduõlmes asub möödaviigu elektrisiiber, mida avatakse tuletõrjekappide juures asuvate käivitusnuppudega. Hoones on nõuetele vastav hulk tulekustuteid.
- Suitsu eemaldamiseks ruumidest kasutatakse ukси-aknaid. Trepikodade aknad on avatavad trepi pinnalt.
- Väline tulekustutusvesi 15 L/sek saadakse krundil paiknevast hüdrandist.
- Igale ventilatsioonisüsteemile on paigutatud automaatne blokeering, mis seiskab ventilatsioonisüsteemi tulekahju korral. Venttorude läbiminekul tuletõkkesektsiooni piirdest on torudele paigaldatud tuletõkke klapid.
- Katusele on paigaldatud käiguteed, piksekaitse ja evakuatsioonitrepid.

Elekter jaguneb hoones kolme jaotuskilbi vahel, kasutatakse 230/380 V pingega elektrivoolu, lisaks on hoone nurgal õues ka ühenduskilp, millest võimalik ühe lülitusega võtta vool välja kogu hoonest.

Tulekahju avastamiseks on hoones automaatne tulekahjusignalisatsioonisüsteem, mis lisaks hoones olevate isikute alarmeerimisele on ATS ühendatud ka valveteenust pakkuva USS Security AS häirekeskusega (tulekahju häire korral teatatakse koheselt 112).

Hoonekompleksi keldri, I, II ja III korruse ATS-i juhtimine on kaetud ühe keskseadmega. Peapaneel asub Tallinna Kopli Ametikooli peasissekäigu juures. Juhtpaneeli edastatava häire korral kuvatakse info esipaneelile, seega on koheselt võimalik kindlaks teha, millises sektsioonis (hooneosas) võimalik tulekahju aset leiab. Lisaks on ruumides seintel (valdavalt uste juures) olemas ATS alarmi käsitsi käivitamise lülitid.

Tulekahju korral hoonest suitsu välja juhtimiseks eraldi süsteemi ei ole.

ATS-i käivitumisega kaasneb automaatselt ventilatsioonisüsteemi seiskumine. See ei taastu ATS süsteemi taastudes.

Hoones on kokku kuus evakuatsiooni väljapääsu - lisaks tähistatud evakuatsiooni pääsudele võib kasutada hädaväljapääsudena kõiki I korruse uksi/aknaid, mis on seest poolt avatavad.

Iga korrus ja trepikojad eraldi on omaette tuletõkkesektsioonid.

Esmaste kustutusvahenditena paiknevad hoones 6-kg ABC-pulberkustutid ja 5 kg BC-süsihappegaaskustuti. Pulberkustuteid on kooli ruumides kokku 14.

Tuletõrje veevõtukoht (hüdrant) paikneb territooriumi peahoone esise platsi vasakus nurgas (seistes näoga peasissekäigu suunas).

Kõrvalhooned või läheduses paiknevad hooned, millele tulekahju ennetamisel tähelepanu tuleks pöörata, territooriumil puuduvad. Tallinna Kopli Ametikooli õuel paikneb küll noortekeskus, kuid oma kauguse tõttu see täiendavat ohtu ei kujuta.

### **3.2. Ettevõtte tuleohtlikkuse kirjeldus**

Hoone on kasutusel kutseõppe läbiviimiseks (õppehoone).

Ruumides tuleohtlikke aineid ning materjale ei hoita ega kasutata.

Tulekahju võib tekkida vaid elektrilühisest (el. Süsteem on renoveeritud ja nõuetekohaselt kaitsmetega kaitstud), IT-seadmete süttimisest või valgustite süttimisest. See on väga ebatõenäoline. Kuna seinad on kivist ja viimistlemisel on kasutatud mittepõlevaid materjale, on tule levik ebatõenäoline.

Lahtlist tuld hoones, igapäevaste tööprotsesside raames ei kasutata.

*Suitletamine kooli territooriumil on keelatud. Välja on pandud ka vastavasisulised sildid.*

### **3.3. Tulekahju korral tegutsemise juhised**

Tulekahju avastanud isik peab tagama informatsiooni jõudmise ohtu sattunud inimesteni, edastama saadud teabe operatiivselt asutuse vastutava isikuni! (Lisa 1)

3.3.1. Tulekahjust informatsiooni saanud asutuse vastutav isik peab:

- ATS-häire rakendumisel suunduma ATS-keskuse juurde, välja selgitamaks tulekahju asukohta hoones (kontrollima ka füüsiliselt ATS-keskusest nähtuvat häiresse lülitunud tsooni – juhul, kui tulekahju reaalne situatsioon ei ole veel kinnitust leidnud);
- tulekahjust teabe saamisel teise isiku kaudu – selgitama välja täpsed asjaolud (kontrollima informatsiooni väidetavas tulekahju toimumispaigas) ja lülitama sisse ATS-häire (kui see veel ei helise) lähimast käsitsi käivitamise lülitist (kellanupust);
- vajaliku info hankimise järgselt edastama teada oleva informatsiooni (ja tulekahju korral evakueerumise korralduse) kõigile hoones viibivatele isikutele, delegeerides töötajate teavitamise kohustuse evakuatsioonijuhtidele ja naaberasutuse vastutavale isikule. Vastutavad isikud teevad koostööd alates tulekahju info laekumisest);
- valehäire tuvastamisel kinnitama hoones viibivatele isikutele informatsiooni valehäirest ja andma korralduse katkestada evakuatsioon, teavitama sellest ka häirekeskust.

3.3.2. Tulekahjust informeeritud vastutav isik on kohustatud lisaks korraldama/kontrollima alljärgnevate tegevuste läbi viimist:

- Hädaabi kõne sooritatust häirekeskusesse (numbril 112); - Hoones viibivate isikute informeerimise ja evakuatsiooni läbiviimist (kontrollima evakuatsioonijuhtide tegevust);
- Evakuatsiooni aegselt uste ja akende suletust, tõkestamaks tule levikut;
- Vajadusel, riske hinnates, võtma vastu otsuse tulekahju kustutusrännaku korraldamise võimalikkuse osas, võimalusel andma korraldused tulekahju kustutamiseks/ lokaliseerimiseks esmaste tulekustutusvahenditega (ruumides paiknevate 6kg ABC-pulberkustutitega või süsihappegaaskustutitega);
- Kaasama vajadusel hoonest evakueerumisel evakuatsiooni skeemi (näiteks ATS keskuse juurest) ja valmistuma hoone tulekahju kohale lähima peaukse juures, olles nähtav, vastu võtma päästeteenistust.

3.3.3. Evakuatsiooni juht peab:

- Olema veendunud, et „oma“ asutuse ruumides informatsioon tulekahjust on kõigini jõudnud ja evakuatsiooni on alustatud;
- Juhendama evakueerujaid ja andma vajadusel õige suuna;
- Kontrollima evakuatsiooni järgselt uste ja akende suletust;
- Lahkuma hooneosast viimasena, olles veendunud, et kedagi sinna ei jäänud, suunduma kogunemiskohta;
- Viima kogunemiskohas läbi oma asutuse evakueerunute loenduse ja edastama saadud andmed vastutavale isikule.

3.3.4. Muud kohustused:

- Evakuatsiooni järgselt tuleb hoonest või hoone osast, milles tulekahju aset leiab välja lülitada elekter (et kohale saabuv päästemeeskond saaks viivitamatult asuda tegelema kustutustöödega). Hoone keldris asub üks suur elektri jaotuskilp, igal korrusel on kaks väiksemat jaotuskilpi. Et olla täiesti veendunud elektri väljalülitatuses, lülitatakse elekter välja hoone vasaku tiiva välisküljel paiknevast peakilbist. Lülitus toimub alljärgneval fotol (kilbi keskosas – tähistatud punase noolega) lülitite surumisega asendisse 0. Evakuatsiooni järgselt elektri väljalülitamise eest lasub vastutus Lisas 1 määratud isikutel. Kilbi võti asub valvuri võtmestendis.



- Evakuatsiooni aegselt välja selgitada tulekahju kustutamise võimalikkus esmaste kustutusvahenditega ennast ohtu seadmata. Kui hinnates riske, ei näi tulekahju kustutamine liigselt riskantne, teostada kustutusrünnak. Ohutuse tagamise eesmärgil peavad kustutusrünnakut läbi viima vähemalt kaks eelnevalt instrueeritud isikut. Kustutusrünnaku teostamise otsuse võtab vastu ja selle läbiviimise organiseerib kas lähim evakuatsioonijuht või vastutav isik.
- Töötajad, kes ei ole seotud käesolevas juhendist tulenevate kohustuste täitmisega ja ei ole saanud sündmuse aegselt vastutavalt isikult muid korraldusi, ei ole lubatud eirata evakueerumise korraldust ega trajektoori.

### 3.4. Tulekahjust teavitamise juhised

- 3.4.1. Tulekahju avastamisel, juhul kui ATS pole veel rakendunud, peab *tulekahju avastaja* viivitamatult rakendama ATS häire lähima kellanupu vajutamise teel. ATS-i häiresignaali tuleb käsitleda kui *eelkorraldust* evakueerumiseks. *Reaalse tulekahju korral annab ATS kõigepealt esmase häire (tuvastab tulekahju), kokkuleppeliselt, lülitatakse võimaliku evakueerumise ajaks alarm „vaikseks“ ja antakse asutustes verbaalselt informatsioon tulekahjust ja vajadusest evakueeruda.*
- 3.4.2. ATS-häire rakendumisel suundub *vastutav isik* kohe ATS-keskuse juurde (kaasates mobiiltelefoni), tegemaks kindlaks tulekahju asukohta hoones.

Tegevus:

- 1) Jõudnud ATS keskuseni vaatab millises tsoonis on häire. Tsoonide paiknemisskeemid asuvad ATS-keskuse kõrval (2 lamineeritud A4 lehte). Vaigistab „summeri“ ja suundub kiiresti (või delegeerib korralduse) tuvastama tulekahju tundemärke ruumis, milles aktiveerus ATS-i andur. Eeldatavas tulekahju piirkonnas teostab vastutav isik põhjaliku ülevaatus.
- 2) Tulekahju avastamisel edastab kiiresti informatsiooni ja evakuatsioonikorralduse oma asutuse evakuatsiooni juhtidele ja samaaegselt informeerib häirekeskust tulekahjust **numbril 112**
- 3) Kui tulekahju ei avastatud, tuleb siirduda tagasi häiret andnud keskuse juurde ja tühistab häire ja teeb seadmele taastuse.





ATS-i käivitamiseks võib kasutada ka käsitsikäivitusseadist (kellanuppu), et kiiremini eel alarmeerida hoones viibivaid inimesi – kui ATS ei ole ise rakendunud. Nupu vajutamisel võib puruneda seda kattev õhuke plastikust katteklase, millest tekivad killud ei vigasta selle vajutajat.



### 3.4.3. Häirekeskusesse helistamisel

- Räägi rahulikult – ole valmis, et hädateate edastamiseks võib kuluda umbes 1 minut, kõnele eelnevalt planeeri oma liikumisteed, et ei sattuks ise ohtu või ei jääks ette kiirustavate evakueerujate teekonnale;
- Vajadusel pead ütlema oma nime ja telefoninumbri (seda näeb ette häirekeskuse rutiin, väljaselgitamiseks kuritahtliku kõne võimalikust);
- Räägi, mis juhtus (tulekahju või muu õnnetusliik) ja kas on tekkinud kannatanuid;
- Ütle täpne aadress (**Kopli 98, Tallinn**) ja kindlasti ka asutuse nimi (Tallinna Kopli Ametikool), anna vajadusel täpsustavaid vihjeid päästeteenistuse kiiremaks kohalejõudmiseks. Maini ära, et kooli juurde pääseb mööda Uus-Maleva tänavat, et maja on küll Kopli tn ääres, kuid trammitee ei võimalda majale ligipääsu.
- Püüa olla kannatlik, kuula hoolega ka seda, mis küsitakse, vasta võimalikult täpselt;
- Ära lõpeta kõne omavoliliselt, ole veendunud, et häirekeskus sai vajaliku informatsiooni, hoiu edasiselt telefon kuulderaadiuses või vajadusel jää liinile, kuniks edastatud korraldused evakuatsiooni juhtidele (vajadusel selle järgselt täiendamaks informatsiooni häirekeskusele).

### 3.5. Evakuatsiooni läbiviimise juhised

- Informatsiooni saamisel hoones aset leidvast tulekahjust, tuleb asuda koheselt evakueeruma, lähtudes sealjuures alljärgnevast:
- Ruumidest väljutakse organiseeritult, evakuatsiooni juhi korraldusi järgides; viimasena evakueeruv isik sulgeb enda järelt kõik ruumide uksed ja aknad;
- Väljumiseks kasutatakse alati kõige lühemat ja ohutumat teed – lähtudes evakuatsiooniskeemist (*Lisa 2*);
- Liigutakse üldjuhul grupis, ilma üleliigse kiirustamiseta. Jälgitakse, et keegi grupist ei eralduks või ei eiraks evakueerumise korraldust.
- Võimalusel (kui ei ole ekstreemne situatsioon), külmemal aastaperioodil, võetakse kaasa üleriided.
- Evakueerunute kogunemispunkt on kokkuleppeliselt kooli hoone esine plats – peasissekäigu lähedal. Kõigil evakueerunutel (evakuatsiooni juhtidel!) lasub kohustus peale hoonest väljumist suunduda evakueerunute kogunemispunkti. Sealt lahkumine enne evakueerunute

loenduse lõpetamist on keelatud!

- Evakuatsiooni võib lõppenuks lugeda evakueerunute loenduse läbiviimise ja isikute puudumise korral nende teada oleva või oletatava asukoha kindlaks tegemise järgselt.
- Tulekahju korral tegutsemise eest vastutav isik peab tagama evakueerunute kogunemispunktis evakueerunute loenduse tulemuste laekumise, et edasi anda loenduse tulemuse andmed saabunud päästetööde juhile.
- Evakueerumisel võib evakuatsiooni korraldav isik puutuda kokku probleemidega, kus mõni isik kas eirab evakueerumise korraldust või vastupidiselt, leiab aset olukord, kus minnakse situatsioonist paanikasse. Mõlemal juhul on kõige tulemuslikum, hetkeks leida aeg, et suhelda rahulikult antud isikuga personaalsel tasandil.

### 3.6. Tulekustutite kasutusjuhend

Tallinna Kopli Ametikooli ruumides on kasutusel ABC- tüüpi pulberkustutid



võta seinalt lähim tulekustuti.

- jõudnud sündmuskohale, jää tulekoldest 3 – 5 m kaugusele.
  - pane tulekustuti maha ning hoides ainult alumisest käepidemest, eemalda kaitseriiv (splint);



haara vooliku/lehtri vabast otsast ning suuna kustutusaine juga kõige intensiivsema põlemise koha pinnale (leegi jalale);



vajuta tugevasti päästikule (käepideme ülemisele hoovale).



suurema põlengu kustutamiseks tuleb samaaegselt kasutada mitut tulekustutit;

lahtises ja madalate äärtega nõus süttinud vedeliku kustutamisel suuna kustutusaine vedeliku pinna suhtes kaldu, soovitavalt vastu mahuti siseseina;

põleva vedeliku kustutamist alusta äärtelt ning järkjärgult kata tulekustutusainega kogu põlev pind;

välitingimustes tuleb kustutajal tulekoldele läheneda pealt poolt tuult;

riiete süttimise korral lükka inimene pikali, nii ei kahjusta leegid tema nägu ega hingamisteid. Seejärel kustuta riided veega või tulekustutusvaibaga (või mõne suurema, mitte kergesti süttivast materjalist riidest eseme abil);

kustutamisel süsihappegaaskustutiga ei ole põlevvedeliku üle pritsimise oht eriti tõenäoline.

**Tulekustuti kasutamine selleks mitte ettenähtud otstarbeks on keelatud!**

### **3.7. Päästemeeskonnaga tehtava koostöö juhised**

Päästemeeskonna sündmuskohale saabumisel informeerib *vastutav isik* päästeteenistuse päästetöödejuhti:

- Tulekahju tekkekohast ja ulatusest, näidates see võimalusel evakuatsiooniskeemil või näidates lähenemisteed;
- Elektri väljalülitatusest (või võrgu pingestatusest);
- Evakueerunute loenduse tulemustest - või võimalikest ohtu sattunud inimestest;
- Tule- ja plahvatusohtlike ainete olemasolust objektis ohupiirkonnas;
- Muudest tulekahjuga kaasnedes olevatest ohtudest (ohtlikud kemikaalid, konstruktsioonilised iseärasused vms).

Sündmusele saabunud päästemeeskondade liikmetest on päästetööde juht ära tuntav kiivri värvuse järgi (sinine- I astme päästetöödejuht ehk meeskonnavanem, punane- II astme päästetöödejuht ehk Operatiivkorrupidaja)



Anna oma valmisolekust ja võimaliku vajaliku informatsiooni haldamisest ise märku, astudes päästetööde juhi juurde, tutvustades end objekti esindajana vs vastutava isikuna ja oma valmisolekust vastata tekkida võivatele küsimustele (nii kiirendad päästetööde kulgu ja aitad minimeerida õnnetusest tulenevaid kahjusid). Vastutav isik või objekti valdaja peab olema päästetöödejuhile kiirelt kättesaadav kogu sündmuse vältel.

### Plaani täitmise kord – vastutavad isikud Tallinna Kopli Ametikoolis

Tulekahjuõppuse korraldamise ja läbiviimise eest vastutavaks isikuks on Enn Pormeister. Plaani täitmise (tulekahju korral tegutsemise) eest vastutavad töötajad:

Nr	EES- JA PEREKONNANIMI	VASTUTUSALA	ALLKIRI
1.	<i>Mart Ronk</i>	Elektri väljalülitamine	
2	<i>Aleksei Batarin*</i>	Elektri väljalülitamine	
3	Galina Lints	Evakuatsiooni korraldamine I korrus	
4	Erki Palits*	Evakuatsiooni korraldamine I korrus	
5	Olli Neiman	Evakuatsiooni korraldamine II korrus	
6	Sirpa Saar*	Evakuatsiooni korraldamine II korrus	
7	Alina Orehhova	Evakuatsiooni korraldamine III korrus	
8	Eleri Cortina*	Evakuatsiooni korraldamine III korrus	
9	Roman Issakov	Evakuatsiooni korraldamine õppetöökoja I korrus	
10	Sergei Semenjuk*	Evakuatsiooni korraldamine õppetöökoja I korrus	
11	Heli Molok	Evakuatsiooni korraldamine õppetöökoja II korrus	
12	Aleksei Amerhanov	Evakuatsiooni korraldamine õppetöökoja II korrus	
13	<i>Enn Pormeister</i>	<i>Tulekahju korral tegutsemise eest vastutav isik</i>	

*\*Kui üks vastutusala esindajaist ei viibi majas peab teise vastutusala esindaja, kas täitma puudu oleva isiku kohustusi või delegeerima need järgmisele pädevale isikule.*

*Instrueerija (vastutav isik)*

\_\_\_\_\_

nimi ja allkiri

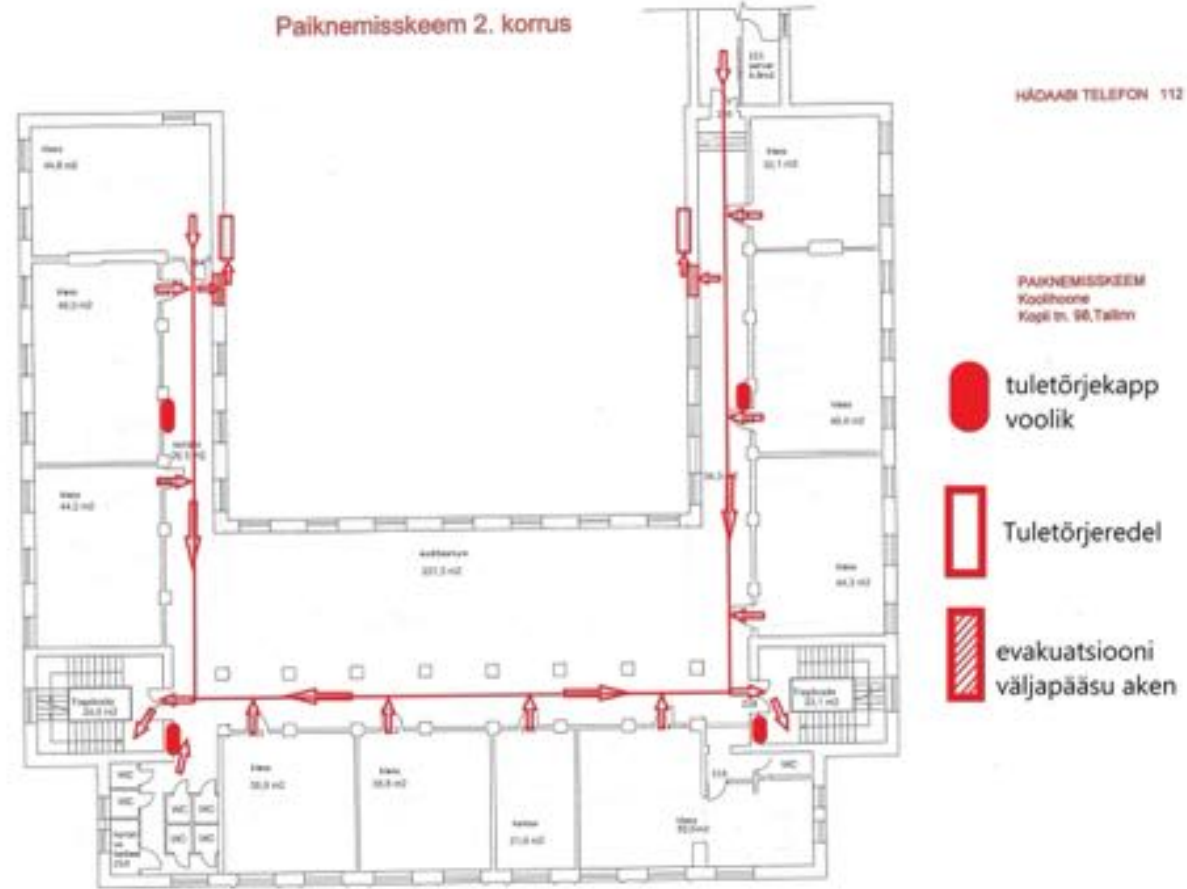
\_\_\_\_\_

kuupäev

Paiknemise skeem 1.korrus

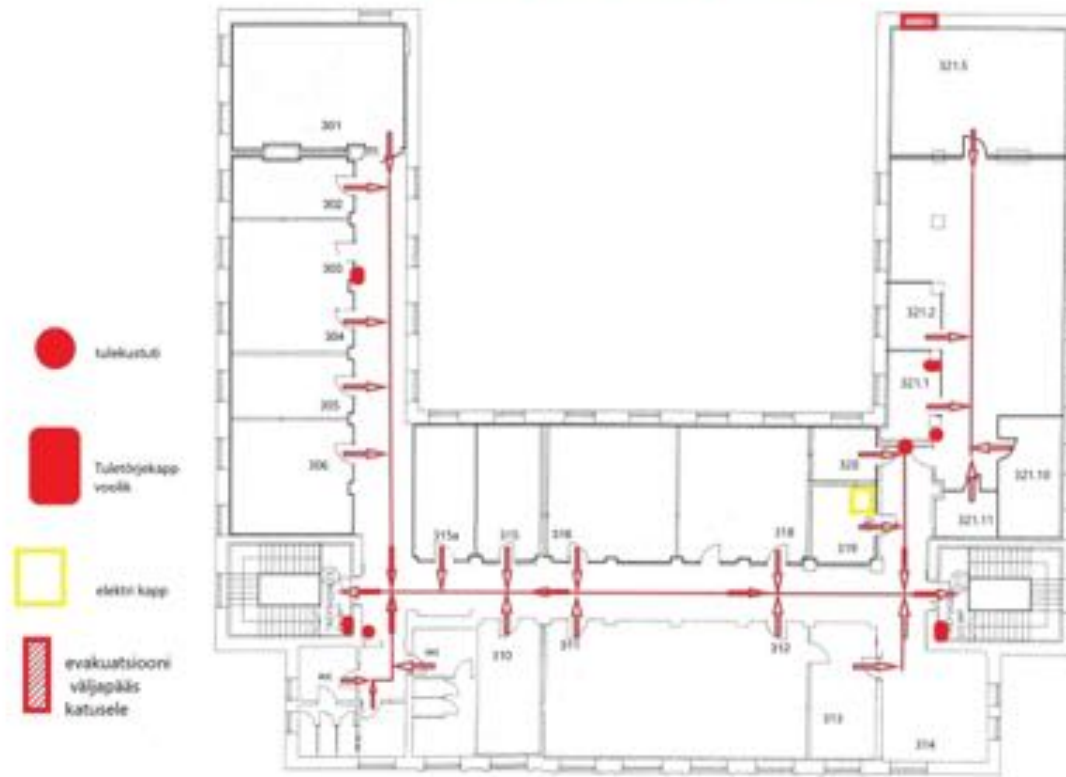


Paiknemisskeem 2.korrus

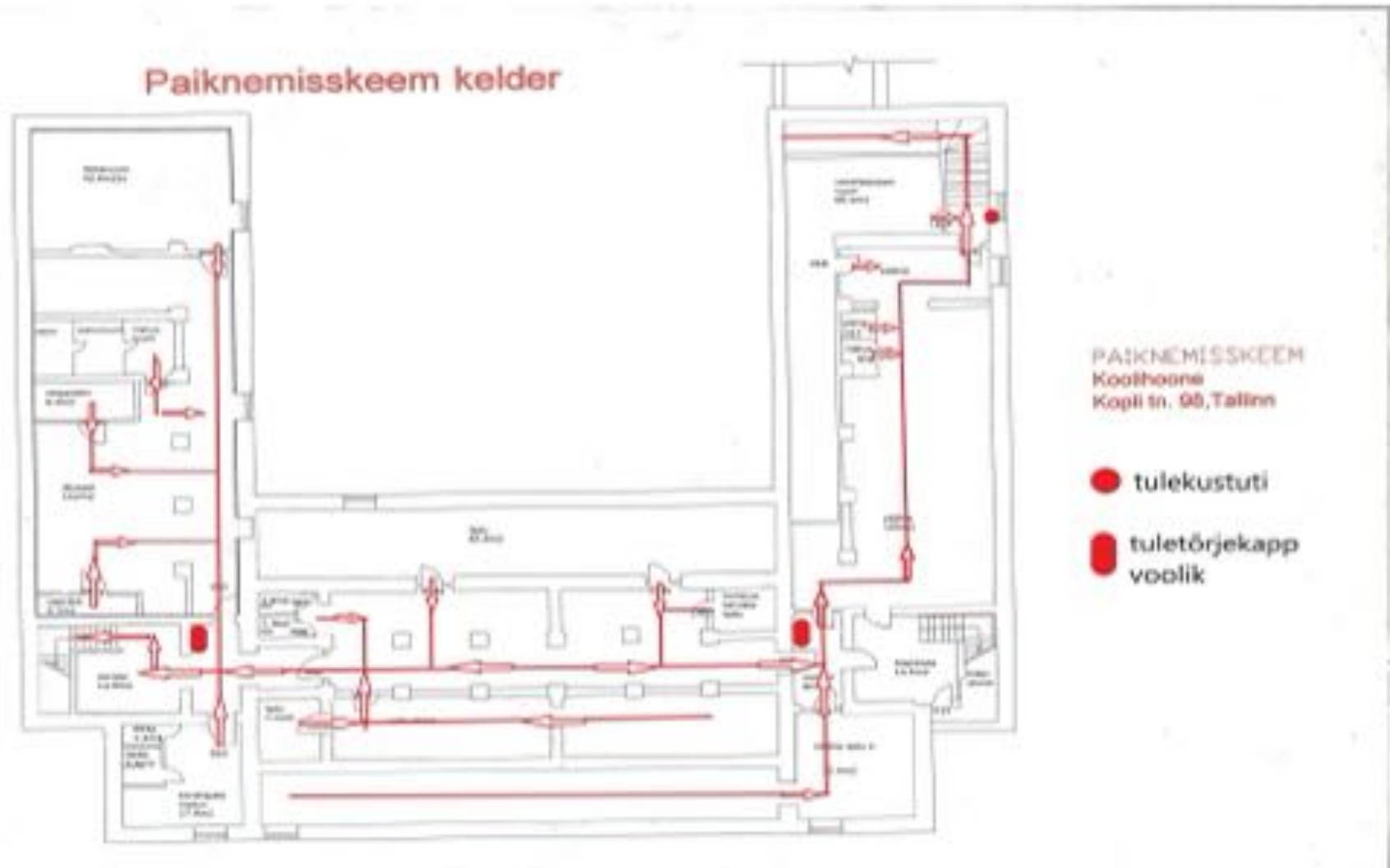


Tallinn Kogal Arhitektid  
Kogal 08 Tallinn  
08 korrus

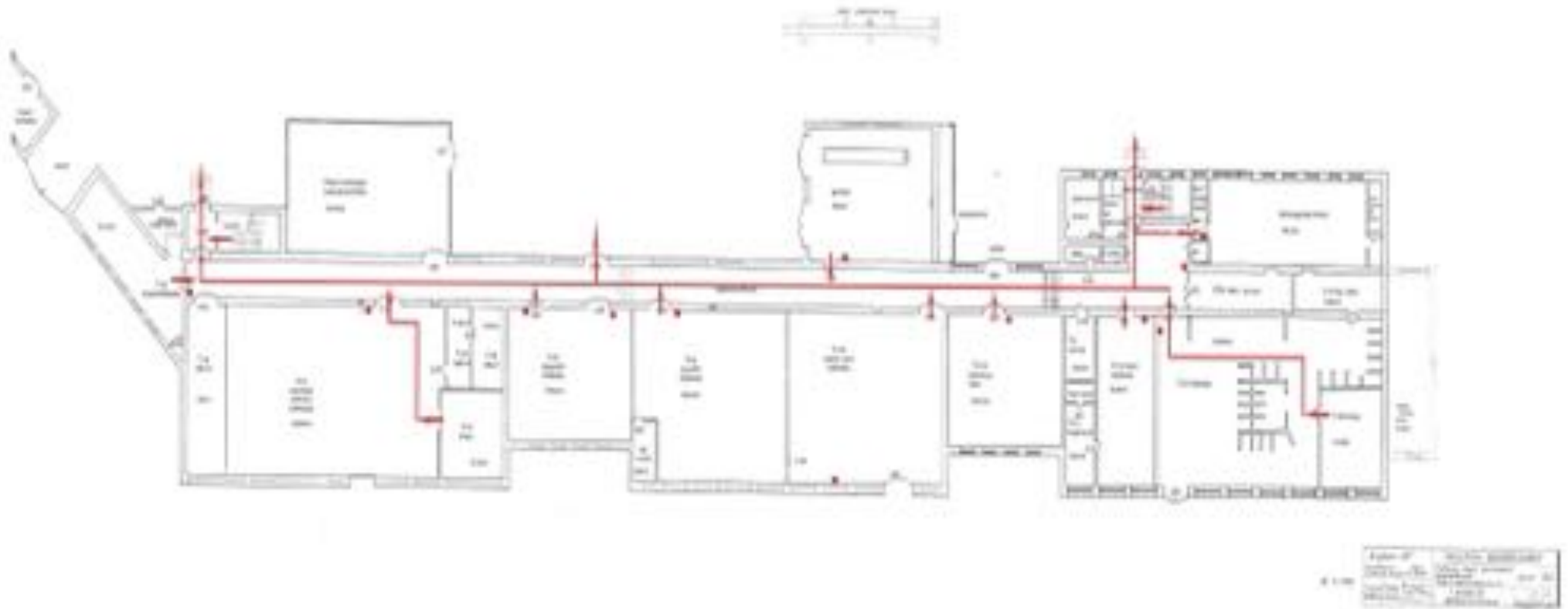
Paiknemisskeem 3. korrus







Paiknemisskeem töökodade 1.korrus



Paiknemisskeem töökodade 2.korrus

